

高雄醫學大學



# 新生入學 通知手冊

KMU NEW STUDENTS  
MATRICULATIONS



大學部  
113學年度



KAOHSIUNG  
MEDICAL  
UNIVERSITY



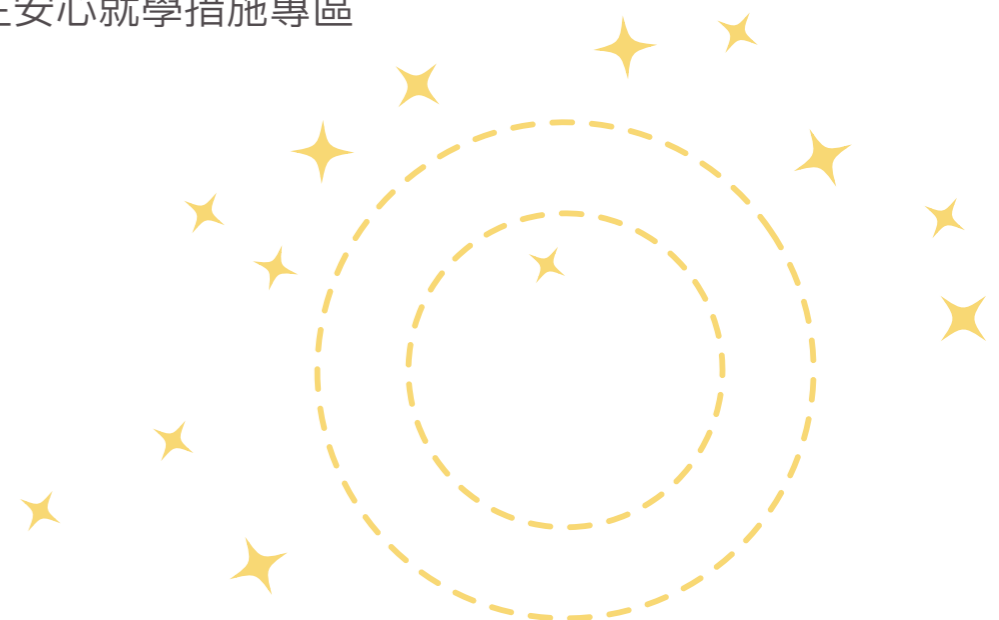
高雄醫學大學

80708高雄市三民區十全一路100號  
100, Shih-Chuan 1st Road, Kaohsiung, 80708, Taiwan.  
TEL : 886-7-312-1101 FAX : 886-7-321-5842



## 目錄

- 2 高雄醫學大學大學部新生入學通知單
- 2 校長的話
- 4 新生註冊、選課及抵免相關說明
- 8 各學系註冊、體檢日期一覽表
- 11 113學年度新生週活動行事曆暨大學入門課程規劃表
- 14 113學年度(含)以後入學新生英文課程修習流程
- 16 113學年度(含)以後入學新生國文課程修習流程
- 18 第二十一屆學生會介紹
- 19 113學年度新生宿舍申請須知
- 21 高醫宿舍重要規定
- 23 高雄醫學大學113學年度學生汽、機車停車證申請通知
- 24 學生登錄匯款帳號說明
- 25 協助弱勢學生安心就學措施專區
- 26 校史館活動





高雄醫學大學

大學部

新生入學

通知單



親愛的高醫大新鮮人：

首先歡迎您成為「高醫大」家族中之一員，您將要在此展開豐富的大學知識之旅，多采多姿的大學生活歡迎您親身體會。

高雄醫學大學 啟

## 校 長 的 話

親愛的大學新生們：

歡迎你們來到高雄醫學大學這個大家庭！恭喜你們通過層層考驗，進入大學這個神聖且充滿挑戰的階段。

進入大學就讀，意味著你們即將開啟一段充滿考驗與驚喜的旅程。這段旅程或許會讓你們感到壓力山大，有時甚至會質疑自己的選擇。但請牢記，這是每一位優秀的大學生成長必經之路。我們希望你們能以堅定的信念和不懈的努力，迎接每一次學習與成長的機會，並以積極的心態面對每一個挑戰。

除了課本上的專業學習和實踐中的各種訓練，請廣泛涉獵哲學、音樂、語言、文學、歷史與藝術等領域，積極參加各種課外活動和社團，全面提升自己的綜合素質。這不僅能幫助你分析問題，提供新穎的概念和多樣的角度，讓你對專業有更全面的理解，也能避免錯誤和不可行的方法。這些學習和活動將為你未來工作上可能遇到的挑戰提供先備概念，避免臨床上措手不及。

大學學問不僅是一門專業，更是一種藝術，需要不斷學習、實踐和反思。專業的一面賦予每位同學在科學、研發及應用的能力，個人的知識程度、文化背景、性格、情緒、人生觀和價值觀等因素會影響對同一問題的感受和處理方法。例如醫學領域，如何將科學的知識和技術適當地應用於不同的病人身上以協助他們康復，就屬於藝術的一面。有時在高科技醫療設備無效時，醫學的藝術能夠帶給病人的安定與信心。

在這裡你們將遇到一群志同道合的夥伴，一起學習、一起成長、一起運動和瘋狂。我們特別強調運動的重要性，因為學習需要強大的體力和專注力。在這四年裡，請選擇一種你喜歡的運動方式，養成運動的習慣，並與同伴一起走過，這是極其重要的。建立健康的運動習慣，融入日常生活，你會發現身心靈狀況明顯改善。

高雄醫學大學擁有一流的師資和豐富的學術資源，我們的老師、教授們都是學術界的翹楚，他們將成為你們的Mentor，也會是你們終生的摯友。希望你們能充分利用這些資源，積極參與學術研究和社會實踐，不斷提升自己的專業素養和綜合能力。未來的你們，將成為產官學研界的中堅力量。祝你們在這裡快樂學習、健康成長，期待你們度過一段充實而難忘的時光！

校長 余明隆 啟 113年7月





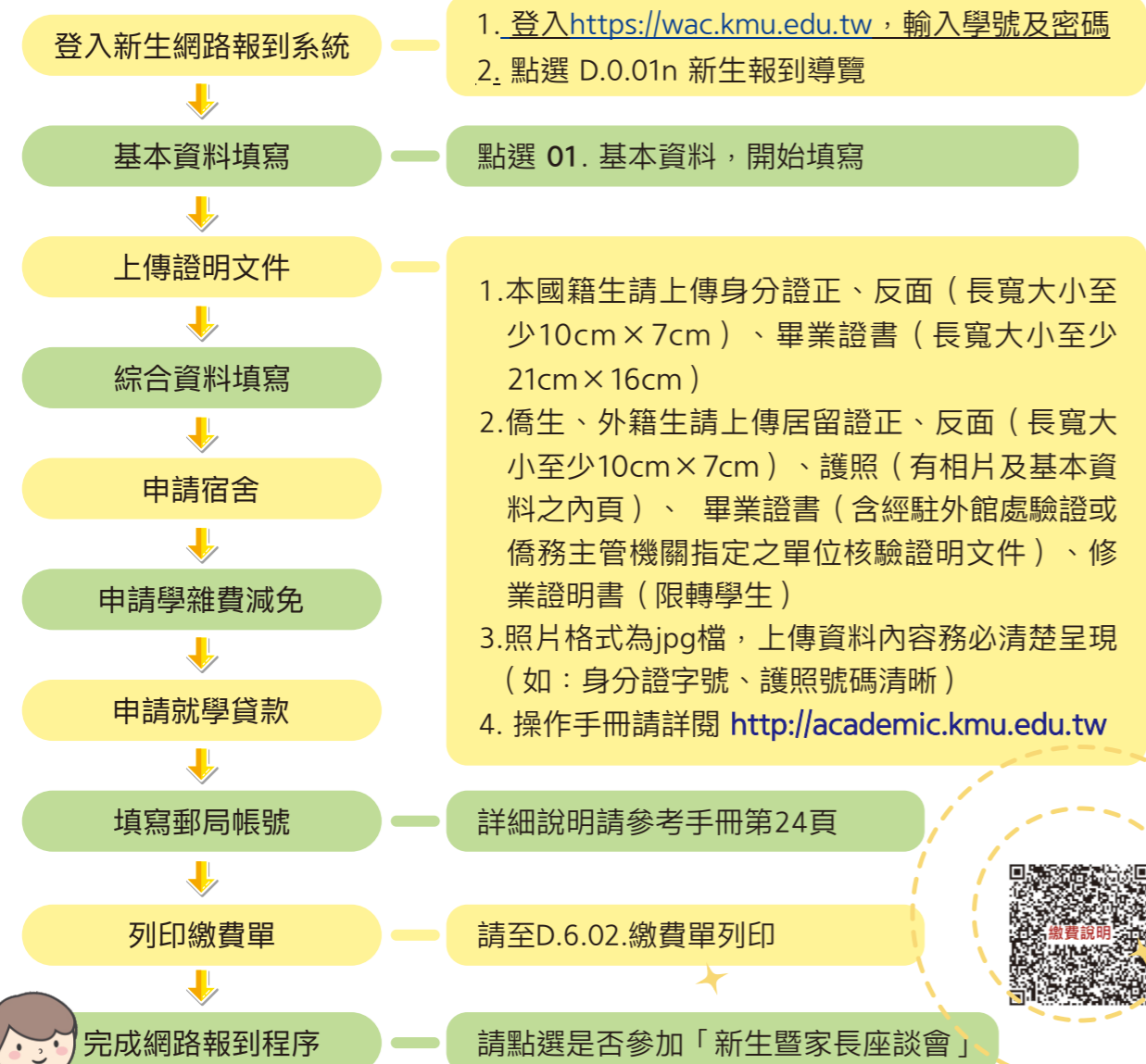
# 有關 新生註冊、選課及抵免

## 相關說明如下所示

### 1 網路報到

- (1)網路註冊系統填寫日期：113年8月16日（星期五）至9月2日（星期一）17時止，轉學生請於113年9月6日(星期五)前完成。
- (2)註冊網站：本校校務資訊系統(<https://wac.kmu.edu.tw>) → D.0.01n)新生報到導覽。
- (3)學號查詢：校務資訊系統(<https://wac.kmu.edu.tw>) → 開放查詢 → Q.1.20新生學號查詢。
- (4)登入密碼：身分證前六碼，含小寫英文字母，僑生或他國學生則為民國制出生年月日，如：1993年1月3日出生，密碼則為820103。

#### (5)網路系統流程圖：



為簡化註冊流程，檢附新生入學報到通知單及本校其他有關單位資料，亦可至教務處網站「最新消息」（<https://academic.kmu.edu.tw/>）中查閱相關資訊，請各位新生詳閱各項說明，並依規定完成註冊（選課、繳費等）及體檢相關事宜，本校於8月31日(星期六)下午辦理「新生暨家長座談會」，欲參加者請於8月23日前完成網路報名

#### 新生入學辦理重要事項時間如下表所示：

項目	日期	學校總機：07-3121101 聯絡分機
網路報到	113年08月16日（星期五）至 113年09月02日（星期一）止 ※轉學生請於113年9月6日(星期五)前完成	參考手冊第4頁，教務處註冊課務組 分機：2419、2439 圖書資訊處，分機：2184
宿舍申請	113年08月16日09：00（星期五）至 113年08月21日12：00（星期三）止 ※轉學生於113年08月30日公告在網站上， 請依公告提出申請	參考第19頁，學務處 宿舍承辦人：黃必瑄 分機：2823 專線：07-3210571
學雜費 減免申請 (限本國生)	113年08月26日（星期一）至 113年09月02日（星期一）止 ※轉學生：113年09月02日至113年09月06日 ※若欲放棄「行政院拉近公私立學雜費減免」 請至 <a href="https://wac.kmu.edu.tw">wac.kmu.edu.tw</a> →D.2.1.02r申請放棄 行政院學雜費減免。 ※申辦減免者請於校務資訊系統D.2.1.02q 確認審查通過，並等候學雜費金額傳送至彰 化銀行（須兩日工作日），再行繳費或視需 求辦理就學貸款。	學務處，李林小姐 分機：2823 專線：07-3210571 請掃描右側二維碼 參閱學雜費減免網頁
就學貸款申請 (限本國生)	113年08月26日（星期一）至 113年09月02日（星期一）止 ※轉學生：113年09月02日至113年09月06日	學務處，阮忻耘小姐 分機：2823 專線：07-3210571
列印繳費單 (繳費時間)	113年08月26日(星期一)至 113年09月02日(星期一)止	出納組，分機：2125、2416、2417 (學雜費收費標準，可至本校首頁 學雜費專區查詢)
網路選課 【大學部新生 及轉學生】	※網路選課，請至本校校務資訊系統 D.1.12a.網路選課_新版 ★預選課時間： 113年08月26日（星期一）09:00至 113年09月03日（星期二）12:00止 ★第一次加退選： 113年09月04日（星期三）09:00至 113年09月10日（星期二）12:00止 ★第二次加退選： 113年09月10日（星期二）20:00至 113年09月16日（星期一）12:00止 ★人工加退選： 113年09月16日（星期一）15:00至 113年09月23日（星期一）17:00止	參考手冊第8頁 教務處註冊課務組 分機：2419、2439 ※通識教育中心-林小姐 分機：2259轉887 (通識博雅課程抵免) ※請參閱通識教育中心網頁 ※通識教育中心 分機：2259轉881 (大學入門、服務學習課程抵免)





項目	日期	學校總機：07-3121101 聯絡分機
網路選課	<p>※因大一新生需先經語言與文化中心進行英文分級作業，故選課時間為113年08月26日至9月16日。</p> <p>★大一新生英文閱讀及英語聽講實習選課時間： (請至本校校務資訊系統D.1.12a.網路選課) 113年08月26日(星期一) 00:00至 113年09月16日(星期一) 12:00止</p> <p>★進階英文課程(ESP/EAP)及通識博雅課程(EMI)選課時間： (請至本校校務資訊系統D.1.12a.網路選課) 113年08月23日(星期三) 00:00至 113年09月16日(星期一) 12:00止</p>	<p>※語言與文化中心-徐小姐 (中文及第二外國語選課、抵免) 分機：2116轉302</p> <p>※語言與文化中心-吳小姐 (英文選課、抵修、免修及改修) 分機：2116轉304</p> <p>※體育教學中心-陳小姐 分機：2259轉100 (體育課程抵免)</p> <p>※基礎科學教育中心-林先生 分機：2245轉19 (Python程式設計、微積分、普物、普物實驗抵免)</p>
新生 入住時間	113年08月30日(星期五) 09:00至 113年09月01日(星期日) 17:00止	參考第19頁 學務處，宿舍承辦人黃必瑄 分機：2823 專線：07-3210571
新生 健康體檢	<p>※113年08月30日(星期五) 08:30至11:00及13:30至16:00止</p> <p>※113年08月31日(星期六) 08:30至11:00止</p> <p>※113年09月02日(星期一) 08:30至11:00及13:30至16:00止</p> <p>※轉學生可延至09月06日前自行到健康管理中心完成體檢。</p>	參考手冊第8頁 學務處，莊蕙萃護理師 分機：2117
新生註冊	113年09月02日(星期一) ※轉學生請於113年09月06日(星期五)前完成	參考手冊第8頁，教務處註冊課務組 分機：2419、2439
社團嘉年華	113年09月02日(星期一) 11:00至17:00止	學生會代理會長陳衣均 地點：綜合集會場 分機：2196
開學典禮	113年09月03日(星期二) 08:00至09:00止	參考手冊第11頁， 學務處，劉治強先生 分機：2114轉32
書院相見歡	113年09月03日(星期二) 15:00至18:00止	參考手冊第13頁 書院辦公室-陳熠醺小姐 分機：2114轉49
大學入門 「共同課程」	113年09月04日(星期三) A組-08:40至12:00 B組-13:10至16:30	參考手冊第11-12頁 通識教育中心 分機：2259轉881
中文會考	113年09月04日(星期三) B組-08:20至09:30 A組-13:20至14:30	參考手冊第13頁 語言與文化中心-張小姐 分機：2259轉877
新生 專業輔導	113年09月03日(星期二) 113年09月04日(星期三)	參考手冊第14頁，學務處 劉治強先生，分機：2114轉32

- ※提醒您:本校上班時間為上午8時至下午5時30分，**暑假期間7月09日起至8月16日止，本校每週二、五全天皆不上班。**
- ※新生相關程序如有異動，請參考新生入學專區網頁。
- ※防疫期間請務必戴妥口罩，感謝您的配合！

## 2 現場註冊

- 註冊日期：**113年09月02日(星期一)上午9時至12時、下午13時30分至16時，報到時間詳閱「各學系註冊、體檢日期一覽表」。**※轉學生請於113年09月06日(星期五)前完成。**
- 體檢時間：**113年08月30日、31日及09月02日，每日08:30至11:00及13:30至16:00止(週六僅有08:30至11:00止)，各系時間詳閱「各學系註冊、體檢日期一覽表」  
**體檢地點：**本校附設醫院健康管理中心(自強大樓二樓)，  
健康管理中心聯絡電話：07-320-8269
- ★請自備體檢費用650元。  
★體檢前三天請清淡飲食，體檢當日需空腹至少8小時。  
★體檢前請至校務資訊系統D.2.8.02n登入「學生健康資料」，資料將於註冊日備查，並按表定時間至本校附設醫院健康管理中心完成體檢，若因特殊事故無法於時間內完成體檢，請於**9月2日**前自行前往健康管理中心完成體檢。**※轉學生可延至09月06日前自行到健康管理中心完成體檢。**  
**※為避免排隊人潮擁擠，若您居住於高雄市區(不分科系)可提前於8月30日進行體檢。**
- 註冊地點：**09月02日註冊，地點為濟世大樓CS302教室；其餘時間，請於勵學大樓2樓-註冊課務組辦理。
- 註冊攜帶證件：**身分證正本、畢業證書正本(含經駐外館處驗證或僑務主管機關指定之單位核驗證明文件)、修業證明書(限轉學生)、學雜費繳費單收據聯、體檢收據(皆需正本)
- 若無法上傳相關證明文件，請於註冊時間至濟世大樓CS302教室報到。
- 因故無法如期註冊者，依本校學則第十四條規定「**學生因故無法如期辦理註冊者，須事先向教務處辦理請假手續，經核准後，始得延期註冊至多以二週為限。**」辦理，如需延期註冊者，請以書面說明理由，於113年08月30日(星期五)前申請延期註冊。

體檢相關業務 QR Code				休學生專區
健康管理中心 位置圖	新生體檢專區	體檢項目	D.2.8.02n 學生健康資料	團保切結書





各學系

註冊、體檢日期一覽表

學系名稱	體檢時間	註冊時間
醫學系	113年8月30日 08:30至11:00	113年9月2日 09:00至12:00
公共衛生學系		
運動醫學系		
生命科學院學士班		
醫學社會學與社會工作學系	113年8月30日 13:30至16:00	
醫藥暨應用化學系		
生物科技學系		
醫學檢驗生物技術學系	113年8月31日 08:30至11:00	
牙醫學系		
心理學系		
醫務管理暨醫療資訊學系		
口腔衛生學系	113年9月2日 08:30至11:00	113年9月2日 13:30至16:00
藥學系		
醫學影像暨放射科學系		
物理治療學系		
生物醫學暨環境生物學系	113年9月2日 13:30至16:00	
護理學系		
化粧品學系		
呼吸治療學系	113年9月2日 13:30至16:00	
職能治療學系		

3 選課作業

- (1)選課方式：網路選課，至本校校務資訊系統D.1.12a.網路選課\_新版。
- (2)預選課時間：113年08月26日(星期一)9:00-113年09月03日(星期二)12:00止。
- (3)第一次加退選：113年09月04日(星期三)9:00至-113年09月10日(星期二)12:00止。
- (4)第二次加退選：113年09月10日(星期二)20:00至-113年09月16日(星期一)12:00止。
- (5)人工加退選：113年09月16日(星期一)15:00-113年09月23日(星期一)17:00止。
- (6)大一新生英文閱讀及英語聽講實習選課時間：113年8月26日(星期一)至113年9月16日(星期一)12:00止(請至本校資校務資訊系統D.1.12a.網路選課)。
- (7)進階英文課程(ESP/EAP)及通識博雅課程(EMI)選課時間：113年8月21日(星期三)至

- 113年9月16日(星期一)12:00止(請至本校資校務資訊系統D.1.12a.網路選課)。
- (8)英文分級考試：未有指考、學測成績入學之學生，如轉學生及僑生等，需參加分級考試【113年9月3日(星期二)14:00~16:00請至語言與文化中心CS302教室】。
- (9)網路選課操作手冊詳閱教務處網頁(<https://academic.kmu.edu.tw>)→註冊課務專區→選課專區，選課注意事項詳閱本校選課須知。

4 抵免學分、提編申請作業：請參考本校「學分抵免辦法」

★抵免學分之申請：

應於入(轉)學註冊後加、退選日期截止前辦理完竣，以辦理一次為原則，申請學生須填具抵免學分表，並檢附原校修讀之成績單、大綱、進度表及修業證明相關證件。

★提編申請：

- (1)依據本校「學生抵免學分辦法」之規定，新生(含重考或重新申請入學)或依法令規定先修習本校承認之學分後考取修讀學位之大學新生，其抵免學分數以該系學位學生一年級應修學分總數為原則。若抵免必修學分總數達二十四學分或已達一年級所有必修學分數者，得申請提高編級至二年級；若抵免必修學分總數六十四學分或已達一、二年級所有必修學分數者，得申請提高編級至三年級。
- (2)提高編級：需同時填寫「抵免學分申請表」及「提高編級申請表」並檢附相關資料，應於入學當學期加、退選日期截止前向學系提出申請，以一次為限。經教務長審核通過後於當學期提高編級，經核准者，不得再行申請變更或撤銷。
- (3)欲申請提編之同學，建議先與導師及學系系辦瞭解提編後，所有的課程規劃是否受影響，以免影響您往後的權益。
- (4)大一英文學分抵修及申請免修自113年9月4日(星期三)至113年9月16日(星期一)止，請至濟世大樓3樓CS307辦公室辦理。

5 休學

- (1)請先至本校校務資訊系統(<https://wac.kmu.edu.tw>) → D.0.01n新生報到導覽，完成基本資料填寫，並上傳身分證件及學歷證件。
- (2)再至學生資訊系統D.1.06a.休、退學申請進行線上申請，並列印申請單，於註冊日前辦理註冊及休學。若不便至學校親自辦理者，可將①休學申請單、②畢業證書影印加蓋校印(影本加蓋校印視同正本)、③身分證影本、④團保切結書，寄至807高雄市三民區十全一路100號 高雄醫學大學教務處註冊課務組收。
- (3)開學日後辦理休學者，需繳交學雜費。





113 學年度

大學入門課程規劃表

新生週活動行事曆暨

6 學分學程

為培養學生第二專長、增廣多元學習領域，本校橫向整合各學系師資及教學資源，發展主題式跨領域(微)學分學程，也透過與國立中山大學攻頂大學聯盟合作，提供學生更多元豐富的學習管道。

本校現已開設14個學分學程及31個微學程，修讀(微)學分學程免額外收費，歡迎新生踴躍申請，強化自我跨領域專業能力。此外，自108學年度起入學之非國考證照及公共衛生學系學生，於畢業前須修畢一個(微)學分學程。

▶ **申請方式**：本校學生可於本校校務資訊系統(WAC) D.E.0.01.修讀學分學程線上申請

▶ **費用**：免費

▶ **申請期間**：(微)學分學程於學期間皆可申請；選課則比照本校選課方式及時程辦理

更多學程相關訊息請參閱學程網站：<https://cfip.kmu.edu.tw/index.php>

7 教務處相關業務QR Code

教務處網站	學則	學分抵免辦法	抵免學分、提編申請表

時間	日期	8/30 五	8/31 六	9/1 日	9/2 一	9/3 二	9/4 三
07:00~08:00		入住宿舍 (每日09:00-17:00)					住宿生防震災演練 (學務處)
08:10~09:00						開學典禮 08:00-08:30 (7:50學生集合)	
09:10~10:00		體檢 8:30   11:00	體檢 8:30   11:00		註冊 9:00   12:00 (CS302)	體檢 8:30   11:00	1A 通識教育問卷施測 08:40-09:10
10:10~11:00						防災分組演練 (學務處)	2A 校長-給新生的話 9:10-10:00 中文會考B (8:30-9:30)
11:10~12:00					社團 嘉年華	校園安全 教育宣導 (學務處)	3A 通識課程介紹暨 服務學習成果競賽 頒獎/發表 10:10-11:00
12:00~13:00						心理測驗 校歌教唱 (學務處)	4A 專題講座 11:10-12:00
13:10~14:00					午休		
14:10~15:00		體檢 13:30   16:00	新生家長 座談會 12:30   15:00		註冊 13:30   17:00 (CS302)	社團 嘉年華 11:00   17:00	1B 通識教育問卷施測 13:10-13:40
15:10~16:00						轉學生/ 僑生 英文 分級 檢測 (CS302) 14:00   16:00	2B 校長-給新生的話 13:40-14:30 中文會考A (13:30-14:30)
16:00~17:00						書院 相見歡 15:00   18:00	3B 通識課程介紹暨 服務學習成果競賽 頒獎/發表 14:40-15:30
							4B 專題講座 15:40-16:30





- ※建議於9/4(三)活動前先下載好「i高醫」app於手機，並至本校資訊系統<https://wac.kmu.edu.tw/>將「Q.1.66.網路問卷」加入常用程式，已利進行「通識教育問卷施測」。
- ※「智慧財產權保護\*、服務學習介紹\*、校史介紹\*、性別平等、詐騙防治宣導、正念議題」為線上課程。請至數位學習平台e-learning (<https://wm.kmu.edu.tw/>) 觀看。有星號的「\*」線上課程，請於觀看後進行測驗。
- ※大學入門課程請假：未能到課學生，請於課前(113年9月3日星期二)至本校校務資訊系統<https://wac.kmu.edu.tw/>「D.2.2.\*\*\*請假作業\*\*\*」辦理請假程序，並將請假單紙本交至通識教育中心CS902(位於濟世大樓九樓)。請假者請於113.11.8(日)前至數位學習平台補看新生週實體課程(給新生的話、通識課程介紹與專題講座)。
- ※大學入門課程抵免：曾就讀國內外大學校院一學期以上者，免修大學入門(須加選「通識學堂」課程)，符合資格者，請檢附：1.「學分抵免表」(教務處表單下載)及2.大學成績單(需有就讀學校戳記章)，於第2次加退選日中午12:00前截止(依教務處首頁公告時程為主)，送至濟世大樓九樓通識教育中心CS902辦理抵免作業。

附表一 113學年度第1學期大學入門「共同課程」上課時間一覽表

對象：全體書院生以學系為單位，分為A、B組輪流上課

A組	人數	A組	人數	B組	人數	B組	人數
護理學系	70	職能治療學系	40	物理治療學系	40	香粧品學系	68
呼吸治療學系	50	生命科學院學士班	12	生物科技學系	48	醫學系	126
心理學系	56	藥學系	122	口腔衛生學系	47	醫學影像暨放射科學系	43
醫藥暨應用化學系	105	生物醫學暨環境生物學系	51	運動醫學系	55	醫務管理暨醫療資訊學系	60
公共衛生學系	60	醫學檢驗生物技術學系	35	醫學社會學與社會工作學系	60	牙醫學系	85

編號	課程名稱	講授者	上課日期	A組上課時間	B組上課時間	上課地點
1	通識教育問卷施測		113.9.4(三)	08:40-09:10	13:10-13:40	高醫國際會議中心A廳
2	給新生的話	余明隆	113.9.4(三)	09:10-10:00	13:40-14:30	
3	通識課程介紹暨服務學習成果競賽頒獎/發表	蔡蕙如	113.9.4(三)	10:10-11:00	14:40-15:30	
4	專題講座	陳俊志	113.9.4(三)	11:10-12:00	15:40-16:30	
5	智慧財產權保護*	陳朝政				
6	服務學習介紹*	林慧如				
7	性別平等	林津如				
8	校史介紹*	李惠珠				
9	詐騙防治宣導	劉滌吾				
10	正念議題	曾廣志				

- 1.「智慧財產權保護、服務學習介紹、性別平等、校史介紹、詐騙防治宣導、正念議題」為線上課程。
- 2.有星號的「\*」線上課程，請於觀看後進行測驗。
- 3.至數位學習平台e-learning (<https://wm.kmu.edu.tw/>) 觀看。
- 4.請於113.11.8(日)前完成線上課程及測驗。

附表二 113學年度第1學期「大學入門」課程—書院活動時間一覽表

對象：全體書院生

編號	活動	日期	時間	地點	備註
1	書院相見歡	113.9.3(二)	15:00   18:00	各書院教室/ LINE群組	依據書院網站公告資訊為主

【註】

- 1.預計於8/30至9/1將寄發各小家LINE群組連結至學校「學號」信箱，請同學留意收信。
- 2.相關資訊請查詢高醫書院官網連結：<https://college.kmu.edu.tw/>



附表三 113學年度中文會考時間一覽表

113年9月4日(星期三)

中文會考時間為60分鐘(前10分鐘為預備時間)

考試時間		08:30-09:30		13:30-14:30	
教室	容納人數	系級(B組)	人數	系級(A組)	人數
Cs203	45	僑生、外籍生		僑生、外籍生	
CS204	45	物理治療學系	40	生命科學院學士班	12
CS207	57	生物科技學系	48	職能治療學系	40
CS208	61	口腔衛生學系	47	呼吸治療學系	50
CS406	80	運動醫學系	55	護理學系	70
CS407	80	醫學社會學與社會工作學系	60	生物醫學暨環境生物學系	51
CS408	80	香粧品學系	68	心理學系	56
CS301	250	醫學系	126	醫藥暨應用化學系	105
		醫學影像暨放射科學系	43	公共衛生學系	60
CS302	250	醫務管理暨醫療資訊學系	60	藥學系	122
		牙醫學系	85	醫學檢驗生物技術學系	35

※有關中文會考之問題，請洽詢通識教育中心計畫助理張蓉小姐，分機2259轉877。



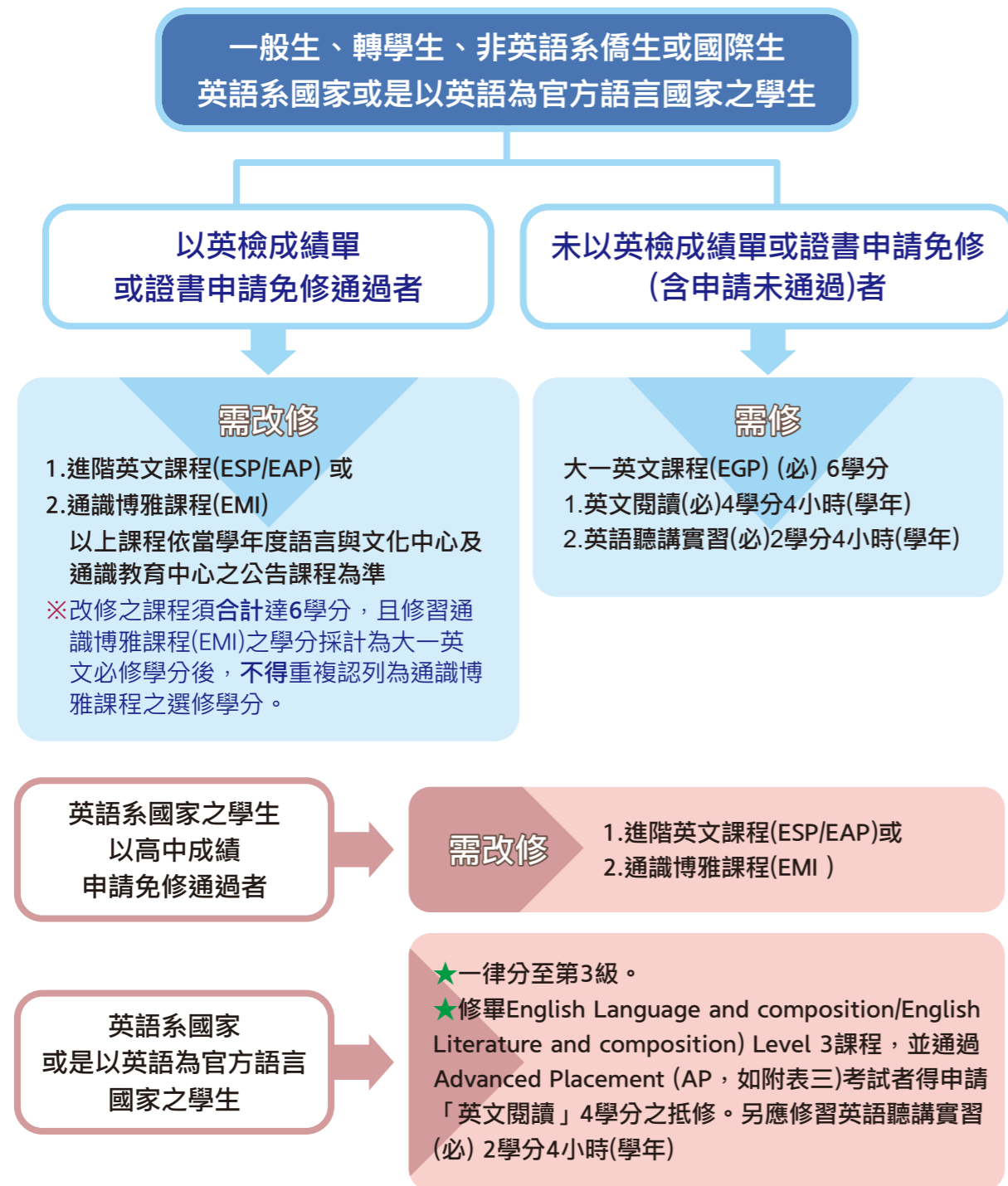




113學年度(含)

以後入學

## 新生英文課程修習流程



備註：已修習其他大學所開設的英文必修課程，可於入學加退選期間持成績單及其課程大綱及進度表辦理學分抵修，審核結果以語言與文化中心認定為準。  
(申請表請至教務處下載)



## 英文課程的特色與修課說明

- 大一英文修習規定：**  
分為「英文閱讀」、「英語聽講實習」一學年6學分/8小時課程。語言與文化中心會依照學生學測及指考成績，採分級(三級)上課，並由學生自行選課。未有指考、學測成績之入學學生，如：轉學生及僑生等，由語言與文化中心安排檢測分級考試。
- 來自英語系國家或是以英語為官方語言國家之學生(含僑生、國際生)：**  
一律分至第3級。若申請學分抵修通過者，則視通過之實際抵修學分數，再修足所需之大一英文學分數;申請免修通過者，應改修其他英文相關課程——進階英文課程(ESP/EAP)或通識博雅課程(EMI)。
- 國際生：**  
國際生須修習4學分4小時之「英文閱讀」課程及2學分4小時「英語聽講實習」課程。由語言與文化中心安排檢測分級考試，再行選課。
- 大一英文抵修、免修標準及改修**
  - 抵修**
    - 須為最近五學年度內所修學分方得抵修。
    - 經語言與文化中心認定，得抵修之課程若為一學期課程，無論該課程開在第一學期或第二學期，僅得抵修第一學期之大一英文。相關抵修標準如附表一。
    - 曾修習之課程若為綜合型英文課程，即含聽說讀寫(Four Skills)，抵修標準如附表二。
    - 英語系國家學生(含僑生、國際生)修畢English Language and composition/English Literature and composition) Level 3課程，並通過Advanced Placement (AP, 如附表三)考試者得申請「英文閱讀」4學分之抵修。另應修習英語聽講實習(必)2學分4小時(學年)

附表一

曾修習之課程	得抵修之課程
「英文閱讀」(2學分2小時) 第一、第二學期	「英文閱讀」(2學分2小時) 第一、第二學期
「英文閱讀」(2學分2小時) 一(第一或第二)學期	「英文閱讀」(2學分2小時) 第一學期
「英語聽力」(1-2學分2小時) 第一、第二學期	「英語聽講實習」(1學分2小時)第一、第二學期
「英語口語溝通」(1-2學分2小時) 第一、第二學期	「英語聽講實習」(1學分2小時) 第一學期
「英語聽力」(1-2學分2小時) 一(第一或第二)學期	
「英語口語溝通」(1-2學分2小時)一(第一或第二)學期	

附表二

曾修習之課程	得抵修之課程
綜合型英文課程(含聽說讀寫)(2學分2小時) 第一、第二學期	「英語聽講實習」(1學分2小時) 第一、第二學期
綜合型英文課程(含聽說讀寫)(3學分3小時)一(第一或第二)學期	「英語聽講實習」(1學分2小時) 第一學期
綜合型英文課程(含聽說讀寫)(4學分4小時) 第一、第二學期	「英文閱讀」(2學分2小時) 第一、第二學期
綜合型英文課程(含聽說讀寫)(4學分4小時)一(第一或第二)學期	「英文閱讀」(2學分2小時) 第一學期



附表三

考試名稱	AP (Advanced Placement)
課程名稱及標準	(English Language and composition/English Literature and composition) Level 3

(二)免修

- 經由英文檢定核准免修(免修標準如附表四)大一英文之學生須於畢業前修習由語言與文化中心開設之「進階英文課程(ESP/EAP)」或通識教育中心開設之「通識博雅課程(EMI)」(合計6學分)。以英文檢定申請免修者,應另檢附其檢定成績單或證書影本一份(須提供正本查驗)。
- 來自英語系國家之學生以高中成績申請免修大一英文者,經語言中心核定後,須改修「進階英文課程(ESP/EAP)」或「通識博雅課程(EMI)」(合計6學分)。

附表四

CEFR	培力英檢				全民英檢	外語能力測驗				劍橋國際 英語認證FCE
	聽	讀	說	寫		聽	讀	說	寫	
B2	100	100	280	280	中高級 聽讀說寫通過	195	195	S-2+	B	160

雅思	多益測驗				托福網路測驗					劍橋領思-職場英語測驗 劍橋領思-實用英語測驗			
	聽	讀	說	寫	聽	讀	說	寫	總分	聽	讀	說	寫
5.5	400	385	160	150	17	18	20	17	72	160			

五、學生英文畢業門檻：

由各學系訂定其英文畢業門檻,請參照各學系之規定並洽各學系辦理。

六、高雄醫學大學英語學習護照辦法及英語學習角系列活動：

宗旨為鼓勵學生參加英語學習活動,提升英文能力及培養自學習慣。活動內容有英語學習角、診療室、語言文化講座等。

113學年度(含)以後入學

新生國文課程修習流程

1 一般生(含陸生)

基礎國文課程(第一學期2學分)

- 各學系學生必修課程
- 採用高醫國文共用教材授課
- 強化中文閱讀與寫作

基礎國文課程(第二學期2學分)

- 各學系學生必修課程
- 採用高醫國文共用教材授課
- 強化中文閱讀與寫作



說明：

- 本校學生皆須修習國文課程共4學分,課程以「尊重生命、人文關懷」為主軸,涵蓋生命教育、經典教育與語文能力三大面向,旨在引導學生閱讀經典、探索自我、關懷社會,並提升書寫與表達能力。
- 本校於第一學期開學前舉行全校新生中文能力會考,藉此診斷學生讀寫能力之程度與缺失。會考題型以閱讀與寫作為主。
- 根據會考成績區分為:A(精進,85分以上)、B(一般,75-84分)、C(待加強,60-74分)、D(未通過,未達60分者)四個等級,後測計入國文學期成績。
- 已修習其他大學所開設的國文必修課程,可於入學加退選期間持成績單及其課程大綱及進度表辦理學分抵免,審核結果以語言與文化中心認定為準。(申請表請至教務處下載)

2 僑生與國際生

(一)僑生班

國文(必)4學分

(二)華語班(含僑生、國際生)

國文(必)4學分

- 依學生程度與需求編撰適當教材

- 漢漢字形、音、義及常用詞彙
- 日常生活會話
- 基礎閱讀與書寫
- 中華文化介紹
- 依學生程度與需求編撰適當教材

說明：

一、身分別

- 僑生**：海外出生連續居留迄今,或最近連續居留海外6年以上,並取得僑居地永久或長期居留證件回國就學之華裔學生。但申請回國就讀大學醫學、牙醫及中醫學系者,應連續居留年限為8年以上,其身分別由僑務委員會認定之。
- 國際生**：依據教育部外國學生來臺就學辦法規定申請入學,具外國國籍且未曾具有中華民國國籍,於申請時並不具僑生資格者,申請時已連續居留海外6年以上(擬就讀大學醫學、牙醫或中醫學系者,其連續居留年限為8年以上)。兼具中華民國國籍且符合(一)應自始未曾在臺設有戶籍;(二)申請前曾兼具中華民國國籍,於申請時已不具中華民國國籍者,應自內政部許可喪失中華民國國籍之日起至申請時已滿8年;(三)前兩款均未曾以僑生身分在臺就學,且未於當學年度接受海外聯合招生委員會分發。

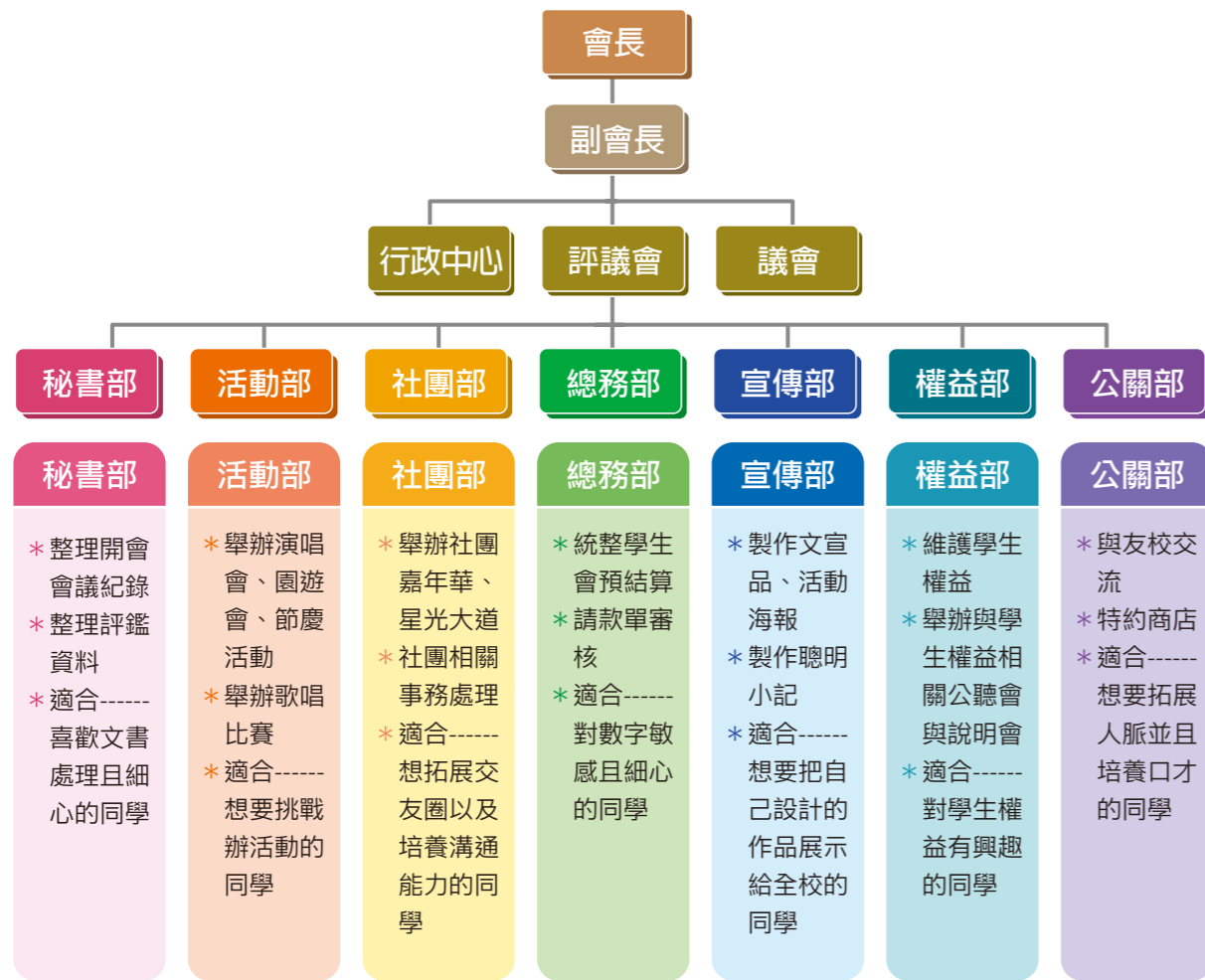
二、僑生及國際生修習課程

- 僑生經面試後,得依其程度分配至一般生班或僑生班或華語班。
- 國際生經面試後,得依其程度分配至一般生班或僑生班或華語班。

三、學分抵免事宜

- 應依本校通識教育中心學生抵免學分要點辦理抵免。
- 僑生已修習其他大學所開設的國文必修課程,可於入學加退選期間持成績單及其課程大綱及進度表辦理學分抵免,審核結果以語言與文化中心認定為準。(申請表請至教務處下載)
- 國際生可於入學加退選期間提出華語能力檢定(TOCFL Formal Test Schedule in Taiwan),申請辦理國際生華語班國文抵免:達入門基礎級(Band A)或進階高階級(Band B)得抵免2學分。

## 第二十一屆學生會介紹



Q：繳學生會費有什麼好處嗎？

A：當然有！繳學生會費除了可以免費拿到新生禮品，在每一次學生會舉辦的活動都享有特殊福利！優惠好康等你來參加～

該怎麼聯絡我們呢？



電話：07-3121101#2196

信箱：[kmusa@gap.kmu.edu.tw](mailto:kmusa@gap.kmu.edu.tw)

地址：高雄市三民區十全一路100號 CS116

## 新生宿舍申請須知

### 大學部新生宿舍申請期程

	日期	備註
宿舍申請時間	8/16~8/21	8/16(五)09:00 - 8/21(三)12:00 請至校務資訊系統(WAC) <a href="#">D.2.0.01.宿舍申請</a>
抽籤暨宿舍床位公布	8/21~8/22	8/21(三)15:00於學務處公開抽籤，8/22(四)12:00 開放WAC <a href="#">D.2.0.05.a.宿舍申請結果查詢</a> ，點選查詢查看中籤與否。
繳費單列印	8/26~9/2	請確認住宿費是否顯示於學雜費繳費單上
宿舍入住	8/30~9/1	每日09:00-17:00 請詳閱高醫宿舍重要規定，並於入住日繳回已簽章完成之文件換取鑰匙及學生證

- 宿舍分配之優先順序按申請者登記之志願，並依下列順序分配宿舍，床位不足，則抽籤分配之：
  - (1)政府立案之低收入戶與中低收入戶子女（須檢附鄉鎮區公所證明）。
  - (2)學務處審核證明文件通過之身心障礙生或身體患有重大疾病者。
  - (3)教務處審核通過之優秀高中生、離島養成教育公費生及原住民地方養成教育公費生。
  - (4)學務處審核證明文件通過之公費僑生或清寒僑生。
  - (5)遭逢天災、意外等特殊事故或特殊狀況，經學務處審核通過之專案核准住宿者。
  - (6)現任宿舍自治會成員及書院助理。
  - (7)非可通勤地區之一年級新生及轉學生。
  - (8)境外生。
  - (9)非可通勤地區之二年級以上在學學生。
- 未具第一項第一款至第六款身分之在職專班學生或學士後學制學生無法參與抽籤作業，僅能以遞補方式處理；非屬前項第一款至第九款之身分，設籍於本校周遭可通勤地區之學生亦可申請，視本校床位狀況安排。可通勤地區包含新興區、前金區、苓雅區、鹽埕區、鼓山區、前鎮區、三民區、楠梓區、小港區、左營區、鳳山區、大寮區、鳥松區。
- 宿舍門禁管控由保全人員負責執行，住宿生憑學生證刷卡出入。
- 凡訪客家屬均須至管理室登記及押附有照片之有效證件登記，並穿著訪客背心由住宿生本人陪同，始得進入，訪客時間為每日08:00-18:00，請於18:00前離開住宿區域。
- 住宿生須定時配合學務處參加消防及逃生演練，如未有正當理由請假無故未到者，違反宿舍規定記違規點數50點，新生週（9月4日）為第一次宿舍安全演練。
- 憑鄉鎮市(區)公所核發之低收入戶證明(當年度)正本可申請住宿費減免，須於開學後30日內辦理。(延修生或雙主修輔系所延長之修業時間及各類推廣教育班別學員生不予補助。)
- 宿舍收費標準：申請住宿期間以一學年為原則，繳費則分上、下學期繳費(上學期繳費含寒假期間)。學期中除休學、退學、轉學者外，其餘均不予以退費。
- 宿舍收費標準表（另需加計網路使用費 \$120 / 每學期）



## 高醫宿舍重要規定

學期 館別	上學期 (含寒假期間)	下學期 (不包含暑假，另外申請)	備註
A館3人房	\$15,825	\$14,175	冷氣為中央管制，開啟時間： 週一至週五 12:00-13:00、19:00-08:00 週六及週日 12:00-14:00、18:00-08:00
A館4人房	\$11,825	\$10,675	

●請依系統可選填房型排序志願，A館3人房房源稀少，大多床位數以4人房為主，請務必選填4人房。

●A館為校內宿舍－新生男女皆可申請（高雄可通勤地區除外）

宿舍A館介紹	宿舍設備介紹
	<ul style="list-style-type: none"> <li>●床位規格：192公分*90公分(需自備床墊)</li> <li>●床位護欄高度：29公分</li> <li>●內部設備：浴廁、書桌(需自備檯燈)、椅子、網路插座(需自備網路線)、衣櫃和書桌抽屜(需自備鎖頭*2(孔為0.4cm))</li> <li>●詳情請至學務處生輔組宿舍輔導專區查看(請掃描左側QR code)</li> </ul>
高醫宿舍重要規定(下載)	
	<ul style="list-style-type: none"> <li>●本文件一式兩份，請於宿舍進住當日繳交予宿舍幹部，並請自行留存一份。</li> </ul>



### ●住宿安全關懷

- 一、星期一至星期四每日22:30~23:30進行點名，由幹部向住宿生進行留宿狀態關懷。
- 二、連續3日未回宿，且未向幹部說明理由，由學務處學生安全相關人員通知家長。

### ●宿舍規範及違規處理要點

為維護宿舍安全與秩序，特訂定宿舍規範及採取違規記點制度；凡住宿期間於宿舍區域內有下列情形之一者，經查屬實者，即依情節予以記點（觸犯校規之部份依「學生獎懲辦法」處理），住宿規範及記點標準如下：

#### 一、從事下列行為記20點：

- (一) 未經核准在宿舍公共空間堆放物品或張貼海報。
- (二) 未妥善分類丟棄個人物品，破壞環境整潔。
- (三) 張貼宣傳品或塗鴉。
- (四) 在非曬衣場之公共空間晾曬衣物。
- (五) 寢室電話使用超過10分鐘而影響他人使用時間。

#### 二、從事下列行為記50點：

- (一) 利用宿舍網路從事不法之行為或違反學術網路之使用規範。
- (二) 從事違反社會善良風俗之行為。
- (三) 以物品阻擋安全門，使安全門無法正常閉合，不聽勸阻或累犯。
- (四) 在宿舍內（簡易廚房除外）烹煮食物。**
- (五) 未經許可擅自開啟宿舍頂樓者。
- (六) 防震防災演練、住宿生安全講習點名未到且未請假者。
- (七) 用宿舍共用洗衣機洗滌實驗衣。
- (八) 喧嘩或以他法製造噪音，影響公共安寧，不聽勸阻或累犯。
- (九) 故意破壞或攜出公物。除記點外，造成損壞或遺失者須照價賠償。
- (十) 在宿舍內飲酒、賭博、抽菸等。
- (十一) 其他足以影響宿舍安全之行為及活動。

#### 三、從事下列行為者，視情節輕重記80點或勒令退宿：

- (一) 攜入或存放違法（禁）物品或危險物。
- (二) 燃燒物品。
- (三) 於暑假未申請留宿卻有住宿情形。
- (四) 其他嚴重妨害公共安全之行為。
- (五) 頂讓床位、私自調換床位、霸占床位或排斥他人入住。
- (六) 故意或過失損壞或攜出宿舍公物，逾14日尚未賠償者。
- (七) 更改或破壞冷氣電路或計費系統，規避計費器計費。
- (八) 在宿舍內飼養動物。





四、有下列行為者，記100點並勒令退宿：

- (一) 在宿舍與人鬥毆。
- (二) 未經登記進入他人住宿館舍及樓層或異性住宿區域。
- (三) 未經登記讓異性住宿生進入住宿區域。
- (四) 未經登記讓非此住宿館舍樓層之住宿生進入。
- (五) 未經登記讓非住宿生或非該樓層住宿生進入。
- (六) 將門禁卡(學生證)交給非住宿生及非該樓層住宿生，至非住宿生進入宿舍。

五、宿舍違規行為記滿50點以上者，以書面通知家長，記滿60點以上者，註銷下學年度的宿舍申請及宿舍候補資格，記滿100點者，勒令退宿。前項所訂情節如有違反校規，依本校學生獎懲準則辦理。

●退費規定：

- 一、學期間除休學、退學、轉學者或特殊情況經學務處核准者外，一律不退費。
- 二、休學、退學、轉學者住宿費之退費，比照本校學生休退學退費作業要點方式辦理之，另如在上學期退宿，其退費應含寒假之住宿費。
- 三、開學日後2週內尚未辦理入住且放棄床位者可申請該學期退費。  
勒令退宿應於14日內(國定及例假日除外)辦理退宿完畢，逾期未完成退宿者將強制搬離，未淨空之物品不負保管責任。

●退宿注意事項：

- 一、本學年退宿時間預計為下學期期末考週之週五~週日。校內郵局於退宿週提供行李寄送服務，請同學注意時間並多加利用，可加快退宿時間。
- 二、依照退宿流程退宿：  
請住宿生找該樓層幹部至房內檢查床位是否淨空、個人及公共空間清潔(浴廁及走道)及歸還鑰匙(遺失須賠償)，需幹部檢查通過後才能離開宿舍。請同學平日養成良好的衛生習慣，於退宿時能快速通過檢查後離開。

房床號：

學生簽名或蓋章：

法定代理人簽名或蓋章(已滿18歲者無須代理人簽章)：

本文件一式兩份，請於宿舍進住當日繳交予宿舍幹部，並請自行留存一份。

(可於宿舍公告下載)

中華民國 年 月 日



113 學年度

學生汽、機車停車證申請通知

高雄醫學大學

一、汽車停車證申請

學生  
研究助理  
汽車申請

- 1.申請時段：9/2(一)09:00~9/16(一)17:00，採線上申請與線上審核證件，無需列印紙本，並需於申請期間上午9時至下午5時止至勵學大樓1樓領取申請籤條，始獲抽籤資格。
- 2.抽籤時間：9/23(一)12:30於第一教學大樓B1演藝廳憑籤條及學生證抽籤。
- 3.學生、研究助理汽車證於9/24(二)啟用。

二、機車停車證申請

申請流程

- 1.停車證申請入口網址：<https://wac.kmu.edu.tw/qur/qurq0057.php> (校務資訊系統首頁>>開放查詢>>Q.2.31.汽機車停車位申請導覽)
- 2.先至校務資訊系統填寫申請單並上傳申請人之駕照、行照(或保險卡)供查驗。
- 3.申請單與相關查驗證件上傳完後，待事務組線上審核通過後，持學生證至出納組繳費，完成繳費後再持學生證至事務組領證。

系統  
開放時間

1.申請及領證時段如下：

梯次	線上申請日期	領證日期
一(研究助理)	8/01(四)~	8/21(三)
二(學生)	8/21(三)~9/13(五)	8/29(四)~9/13(五)
三(學生)	9/14(六)~	9/16(一)~

(以證件完成查核時間作為梯次分流時間。)

- 2.領證時間為上班日上午09:00~11:50、下午13:30~16:50。
- 3.開學期間辦理車證時，請申請人於規定時間內領證，以利人員分流。

費用

- 1.每學年清潔維護費用400元，屆時將發放e-Tag條碼與圓形停車證。
- 2.首次申請者e-Tag條碼將免費發放，並於新學年度可繼續沿用，若因個人因素導致e-Tag條碼無法讀取時(如撕毀、換車...等)，須自付補發費用。
- 3.停車證補發工本費(1)圓型機車停車證50元。  
(2)e-Tag條碼50元。

三、開放腳踏車免費停放於東側圍牆內、外側及同盟路大門前之腳踏車停放區。

四、查詢停車證申請通知內容請至總務處事務組表單下載區查詢。

五、申請停車證相關問題請連絡總務處事務組劉小姐(分機：2405)。

停車證申請QR-code



停車證申請流程QR-code



## 學生登錄匯款帳號說明

1.本校學生在校期間，如有獎助學金、工讀金、就學貸款、休退學退費等各項款，均以匯款方式匯入學生在本校校務資訊系統登錄之本人彰化銀行/元大銀行/郵局帳戶。為維護權益，請同學務必至校務資訊系統登錄匯款帳號。

### 2.新生請注意-

未成年人開戶需由法定代理人或監護人代辦或陪同辦理，新生請務必在到校前辦妥開戶作業，並登入校務資訊系統維護帳號資料。

### 3.登錄帳號資料時請注意：

▲僅能登錄學生本人的郵局/彰化銀行/元大銀行帳戶，也就是存摺上戶名必須是學生本人的姓名。尚未在郵局/彰化銀行/元大銀行開立帳戶的同學請務必先辦妥開戶作業後再登錄帳號。切勿登錄他人帳號。

▲學生如要登錄郵局的帳號，請依下列步驟操作：

i.登入高醫校務資訊系統→學生資訊系統→D.6.出納資訊→

D.6.01.銀行帳號維護

ii.鍵入帳號共14碼（局號+帳號）請打數字，勿填入其他符號（如「-」、「/」、「空白鍵」）



局號+帳號共14碼

戶名須與學生姓名相同

▲如要登錄彰化銀行/元大銀行的帳號，請攜帶帳號資料至出納組，由出納組人員協助登錄。

▲系統僅能「新增」帳號，不提供「修改」及「刪除」功能。帳號資料若有誤、或有異動需求，請洽出納組（校內分機2125，地點：勵學大樓一樓）。



## 協助弱勢學生安心就學措施專區

為協助學生安心就學，學生事務處協助學生申辦愛心餐券、各類學雜費減免、就學貸款及各類獎助學金，各項助學措施之資源如下（總協助一覽表請掃描右方QR code）：



### 愛心餐券

為緊急協助突遭變故以致三餐不繼之本校學生，以全人關懷為宗旨，協助安心受教為目標。

### 學雜費減免

請至校務資訊系統填寫申請資料(wac.kmu.edu.tw->D.2.1.02.減免申請作業)。  
※各類資格符合項目要求請詳見網頁及學雜費減免辦理須知。

### 就學貸款

請至校務資訊系統填寫申請資料(wac.kmu.edu.tw->D.2.1.01就學貸款申請作業->D.2.1.01q.就貸查詢及對保單列印)。

### 獎學金

- 1.書卷獎
- 2.研究生獎學金
- 3.校內獎學金

### 助學金

- 1.大學生及研究生助學金
- 2.弱勢學生助學金
- 3.清寒及身心障礙優秀學生助學金
- 4.原住民學生助學金

### 低收入戶學生 住宿免費

政府立案之低收入戶子女申請校內宿舍補助住宿費  
※須檢附鄉鎮區公所證明，由學務處審核。  
※補助標準依學務處公告辦理。

### 緊急紓困金

※於特殊急難事件發生後90天內備齊文件辦理申請  
1.教育部學產基金學生緊急紓困金  
2.高雄醫學大學學生緊急紓困金

### 校外獎助學金

- 1.校外獎學金
- 2.校外助學金



### 深耕計畫獎助學金 獎勵金

【高教深耕計畫】  
弱勢學生輔導暨獎補助專區



### ★行政院拉近公私立學雜費減免：

自113年2月份起實施「**行政院減免學雜費**」，針對**大學部（限具學籍之本國籍生、不含延修(畢)生）定額減免1.75萬/學期**，**不需提出申請，由學校自當學期註冊繳費單自動扣除**。

★提醒：「行政院減免學雜費」與現行教育部學雜費減免或政府其他部會補助，**均屬政府補助方案**，僅擇一補助。除弱勢學生助學金為加碼減免外其餘項目不得重複請領，若有申請其他部會補助者，至wac.kmu.edu.tw->D.2.1.02r申請放棄行政院學雜費減免>填寫放棄「行政院拉近公私立學雜費減免線上切結書」。

校史館活動

K M U M U S E U M

# 歡迎成為高醫人 【幸運瓶DIY】

即將進入高醫的你對新環境感到不安嗎?  
免驚!快來製作專屬的幸運彩鹽瓶,  
為你帶來好運氣和正能量,  
展開繽紛的大學生活!!

大一新生  
限定活動

每種「鹽色」代表不同含意的祝福  
現場還有一個隱藏版顏色唷!等你來發現

- 活動日期: 113年9月9日(一)~10月4日(五)
- 活動時間: 10:00-17:00(中午12:00-13:30休息)
- 活動地點: 第二棟紀念大樓東側校史館
- 活動辦法:
  1. 掃描QR Code填答校史小知識問卷, 答案就在展廳裡。
  2. 問卷全對者即可獲得1個空瓶, 現場提供彩色海鹽任您挑選調配, 製作獨一無二的幸運瓶。

WELCOME

高雄醫學大學  
校史暨醫學人文館

校史館IG/FB:高雄醫學大學校史暨醫學人文館

KMU.MUSEUM Facebook

更多內容請看



♥ About me

A large yellow-bordered area with horizontal dashed lines for writing, and a pink flower icon in the top left corner.





My Stories

Large writing area with a scalloped border and horizontal lines. Includes yellow stars at the top and bottom corners.

My Gallery

Large writing area with a dashed border and horizontal lines. Includes a pink flower icon at the top left and yellow stars at the bottom right.

